

ARALIK KAYMAKAMLIĐI

AŐAĐI ARATAN ŐEHİT SEFTER
TAŐ İLK/ ORTAOKULU
2024-2028 STRATEJİK PLANI



Benim naçiz vücudum elbet bir gün toprak olacaktır, ancak Türkiye Cumhuriyeti ilelebet payidar kalacaktır.

K. Atatürk



Geleceğimizi oluştururken bilgiyi takip eden değil bilgiyi üreten ve sorgulayan olmamız gerekmektedir. Bunu gerçekleştirebilmemiz de hedeflerimizi belirlememize ve uzun süreli bir stratejik plan hazırlamamıza bağlıdır. Stratejik planlamanın temelini oluşturan eğitim, amaç ve hedefleri belirlenmiş anlık kararlarla değil , bir strateji dahilinde yürütülmelidir.

Eğitim,öğretim topluma hizmet sorumluluğumuzu eksiksiz bir şekilde yerine getirmek istiyoruz.Değerlerimiz doğrultusunda dürüst,tarafsız,adil,sevgi dolu,iletişime açık,çözüm üreten,yenilikçi önce insan anlayışına sahip bireyler yetiştirmek bizim temel hedefimizdir.

Okulumuzu daha etkili,verimli ve çağdaş bir yapılanma sürecine çekmek,öğrencilerimize bilgi toplumunun gereği olan tüm davranışları kazandırmak yolunda çalışacağına inandığım Aşağı aratan Şehit Seftir Taş İlk/Ortaokulu çalışanlarına üstün başarılar diliyorum.

*Fırat POLAT
Okul Müdürü*

SUNUŞ**İÇİNDEKİLER****TABLolar****ŞEKİLLER****TANIMLAR****GİRİŞ**

1. BÖLÜM: STRATEJİK PLANHAZIRLIK SÜRECİ	1
A. KAPAK	1
B. ATATÜRK RESMİ	2
C. OKUL MÜDÜRÜ	3
2. BÖLÜM: DURUM ANALİZİ	
A. TANIMLAR	6
B. GİRİŞ	7
C. STRATEJİ GELİŞTİRME KURULU	8
D. Kurumsal Tarihçe	9
E. Uygulanmakta Olan Stratejik Planın Değerlendirilmesi	9
F. Faaliyet Alanları ile Ürün ve Hizmetlerin Belirlenmesi	10
G. Paydaş Analizi	11
H. GZFT Analizi	20
I. Tespitler ve İhtiyaçların Belirlenmesi	21
3. BÖLÜM: GELECEĞE BAKIŞ	22
A. Misyon, Vizyon, Temel Değerler	22
B. Stratejik Amaçlar	23
C. Stratejik Hedefler, Performans Göstergeleri, Stratejiler	24
D. Maliyetlendirme	37
E. İzleme ve Değerlendirme	37
EKLER	

TABLolar**SAYFA**

Tablo 1: Faaliyet Alanı-Ürün/Hizmet Listesi	10
Tablo 2: Paydaş Tablosu	11
Tablo 3: Paydaşların Önceliklendirilmesi	11
Tablo 4: Paydaş Görüşlerinin Alınmasına İlişkin Çalışmalar	12
Tablo 5: Okul Yönetici Sayıları	18
Tablo 6: Öğretmen, Öğrenci, Derslik Sayıları	18
Tablo 7: Branş Bazında Öğretmen Norm, Mevcut, İhtiyaç Sayıları	18
Tablo 8: Yardımcı Personel/Destek Personeli Sayısı	18
Tablo 9: Okul Binasının Fiziki Durumu	19
Tablo 10: Teknoloji ve Bilişim Altyapısı	19
Tablo 11: Tahmini Kaynaklar	19
Tablo 12: GZFT Listesi	20
Tablo 13: Tespitler ve İhtiyaçlar	21
Tablo 14: Stratejik Amaçlar, Hedefler	23
Tablo 15: Tahmini Maliyetler	37
Tablo 16: Strateji Geliştirme Kurulu	39
Tablo 17: Stratejik Planlama Ekibi	39

ŞEKİLLER**SAYFA**

Şekil 1: Aşağı Aratan Şehit Seftir Taş İlk/Ortaokulu 2024-2028 Stratejik Plan Hazırlama Modeli	8
Şekil 2: Yönetici, Öğretmen ve Personel İç Paydaş Anketi Sonuçları A	12
Şekil 3: Yönetici, Öğretmen ve Personel İç Paydaş Anketi Sonuçları B	13
Şekil 4: Yönetici, Öğretmen ve Personel İç Paydaş Anketi Sonuçları C	14
Şekil 5: Öğrenci ve Veli İç Paydaş Anketi Sonuçları A	15
Şekil 6: Öğrenci ve Veli İç Paydaş Anketi Sonuçları B	16
Şekil 7: Öğrenci ve Veli İç Paydaş Anketi Sonuçları C	17
Şekil 8: Stratejik Plan İzleme ve Değerlendirme Modeli	38

TANIMLAR

Stratejik Plan: Kamu idarelerinin orta ve uzun vadeli amalarını, temel ilke ve politikalarını, hedef ve önceliklerini, performans ölçütlerini ve bunlara ulaşmak için izlenecek yöntemler ile kaynak dağılımlarını içeren plandır (5018 s. Kamu Mali Yönetimi ve Kontrol Kanunu, Madde 3)

Stratejik Plan Genelgesi: 2024-2028 dönemi stratejik plan çalışmalarının başlatılması için Milli Eğitim Bakanlığı Strateji Geliştirme Başkanlığı tarafından hazırlanarak duyurulan 06.10.2022 tarih ve 2022/21 sayılı genelgedir.

Hazırlık Programı: 2024-2028 dönemi stratejik plan hazırlık sürecinin aşamalarını, bu aşamalarda gerçekleştirilecek faaliyetleri, bu aşama ve faaliyetlerin tamamlanacağı tarihleri gösteren zaman çizelgesini, kurul ve ekip üyelerinin sayısını ve niteliğini açıklayan programdır.

Misyon: Kurumun/kuruluşun var oluşu sebebini açıklayan, kurumun/kuruluşun kimlere, hangi amaçla ve hangi alanda hizmet verdiğini yöntemleriyle birlikte açıklayan bildirgedir.

Vizyon: Kurumun/kuruluşun ideal geleceğini sembolize eden, plan dönemi sonunda nerede olmak istediğini, nereye varmak istediğini ifade eden bildirgedir.

Amaç: Kurumun/kuruluşun plan dönemi sonuna kadar genel olarak elde etmek ve ulaşmak istediği sonucu ifade eder.

Hedef: Amaların spesifik (özel) ve nicel verilerle ölçülebilir, gerçekleştirilebilir ve somut şekilde ifade edilmesidir.

Paydaş: Kurumla/kuruluşla doğrudan veya dolaylı ilgisi olan, her ne suretle olursa olsun kurumdan etkilenen ve kurumu etkileyen kişi, grup, kurum ve kuruluşları ifade eder.

GZFT (SWOT) Analizi: Kurumun güçlü ve zayıf yönlerinin belirlenmesi, kurum için mevcut fırsatların ve tehditlerin tespit edilmesi amacıyla farklı teknikler kullanılarak yapılan analizdir.

Faaliyet: Belirli bir amaca ve hedefe yönelen, başlı başına bir bütünlük oluşturan, yönetilebilir ve maliyetlendirilebilir üretim veya hizmetlerdir.

Performans Göstergesi (PG): Stratejik planda hedeflerin ölçülebilirliğini miktar ve zaman boyutuyla ifade eden göstergelerdir.

Stratejik Plan Değerlendirme Raporu: İzleme tabloları ile değerlendirme sorularının cevaplarını içeren ve her yıl şubat ayının sonuna kadar hazırlanan rapordur.

GİRİŞ

İli	IĞDIR	İlçesi:	ARALIK
Adres	AŞAĞI ARATAN KÖYÜ	Coğrafi Konum	44.555952837934754 B 39.82687523878126 E
Telefon		Faks:	
e-Posta	735950@meb.k12.tr 735951@meb.k12.tr	Web Adresi	https://asagiaratanilkokulu.meb.k12.tr/
Kurum Kodu	735950-735951	Öğretim Şekli	Tam Gün Eğitim

Aşağı Aratan Şehit Seftir Taş İlk/Ortaokulu'nun 2024-2028 Stratejik Planı hazırlık süreci, Milli Eğitim Bakanlığı Strateji Geliştirme Başkanlığının 06.10.2022 tarih ve 2022/21 sayılı Genelgesi ve hazırlık programı doğrultusunda başlatılmıştır. İlgili tarihler arasında Okul Strateji Geliştirme Kurulu ve Stratejik Planlama Ekibi oluşturulmuş, ardından Iğdır İl Milli Eğitim Müdürlüğü Ar-Ge Birimi tarafından düzenlenen eğitim ve bilgilendirme toplantısına katılım sağlanmıştır.

Hazırlık çalışmaları kapsamında, kurumun durum analizi yapılmıştır. Bu analizde kurumsal tarihçe, mevcut stratejik planın değerlendirilmesi, faaliyet alanları ve ürün-hizmetlerin değerlendirilmesi gibi unsurlar göz önünde bulundurulmuştur. Ayrıca kuruluş içi analiz ve GZFT Analizi gibi teknikler kullanılarak gelişim alanları belirlenmiştir.

Paydaş analizi sonrasında kurum içi analiz ve GZFT Analizi çalışmaları gerçekleştirilmiş ve tespit edilen ihtiyaçlar belirlenmiştir. Bu çalışmaların sonucunda "Durum Analizi" ile "Geleceğe Bakış" bölümleri hazırlanmıştır. Bu bölümlerde kurumun misyonu, vizyonu, temel değerleri ve 2024-2028 dönemine yönelik amaçları, hedefleri, performans göstergeleri ve stratejileri belirlenmiştir.

Hedeflerin gerçekleştirilmesi için tahmini maliyetler belirlenmiş ve bir izleme ve değerlendirme modeli oluşturularak stratejik plan tamamlanmıştır. Plan, İl Milli Eğitim Müdürlüğü Ar-Ge Birimine gönderilmiş, düzeltme işlemlerinin ardından Aralık İlçe Milli Eğitim Müdürlüğü tarafından onaylanmış ve okulun resmi internet sitesinde kamuoyuyla paylaşılmıştır. Bu süreçte, planın uygulanabilirliği ve şeffaflığına büyük önem verilmiştir.

1. BÖLÜM: STRATEJİK PLAN HAZIRLIK SÜRECİ

06.10.2022 tarih ve 2022/21 sayılı Genelge ile birlikte hazırlanan MEB 2024-2028 Stratejik Plan Hazırlık Programında belirtilen takvime, usul ve esaslara uygun olarak Okulumuz Strateji Geliştirme Kurulu ve Stratejik Planlama Ekibi oluşturulmuş ve İl Milli Eğitim Müdürlüğü Ar-Ge birimine bilgi verilmiştir.

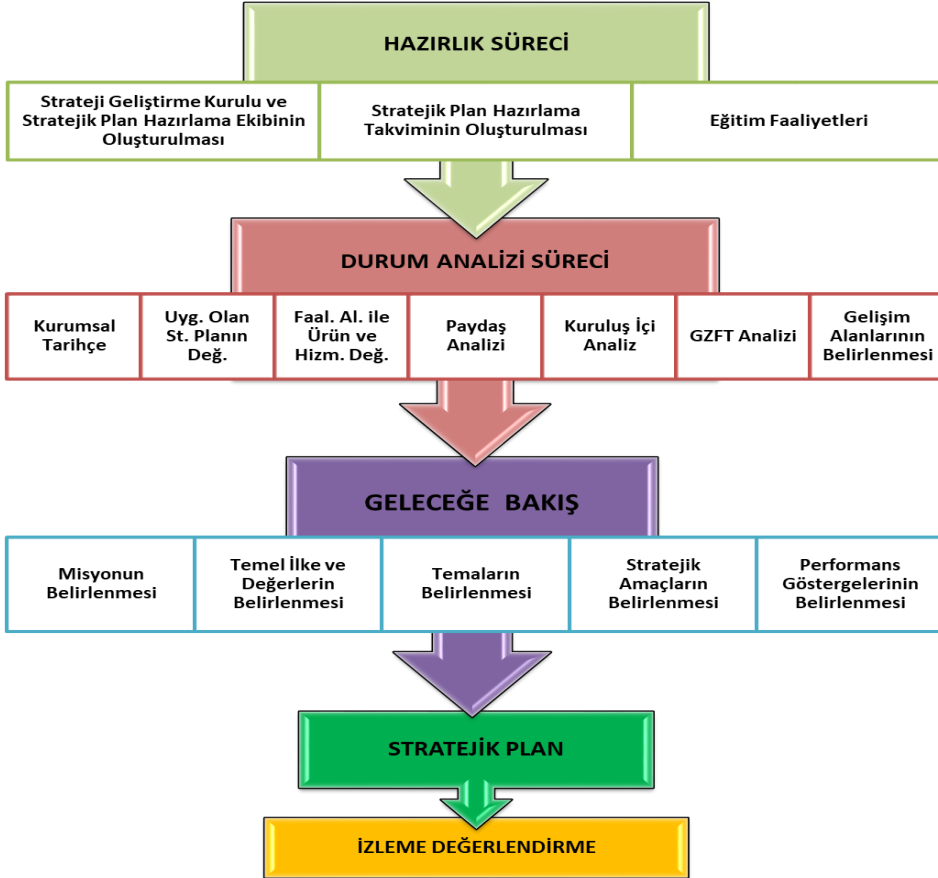
A. Strateji Geliştirme Kurulu

Okulumuz Strateji Geliştirme Kurulu; Okul Müdürü başkanlığında, okul aile birliği başkanı, 3 gönüllü öğretmen olmak üzere toplam 5 kişiden oluşturulmuştur. (Tablo 16).

B. Stratejik Planlama Ekibi

Okulumuz Stratejik Planlama Ekibi; 1 müdür yardımcısı başkanlığında, 3 gönüllü öğretmen üye ile 1 gönüllü veli üye olmak üzere toplam 5 kişiden oluşturulmuştur (Tablo 17).

Şekil 1. Aşağı Aratan Şehit Seftir Taş İlk/Ortaokulu Stratejik Plan Hazırlama Modeli



2. BÖLÜM: DURUM ANALİZİ

A. Kurumsal Tarihçe

Okulumuz 1974 yılında 45 öğrenci ile eğitim hayatına başlamış, bu sayı 2008 yılında 120 öğrenciye ulaşmıştır. 2009-2010 Eğitim öğretim yılında yapılan ve aynı yılın 2. Döneminde faaliyete geçen 2 katlı, 10 derslikli, 8 yıllık eğitim öğretim verilen yeni binamıza bölgedeki yatılı ilköğretim okulunun kapanması sonucu eklenen öğrencilerle birlikte öğrenci sayımız 197'ye ulaşmıştır. 2012-2013 Eğitim öğretim yılından itibaren ilkokul ve ortaokul olarak eğitim vermektedir. 2023-2024 Eğitim öğretim yılı itibarıyla 168 öğrenci ile eğitim hayatına devam etmektedir.

B. Uygulanmakta Olan Stratejik Planın Değerlendirmesi

Aşağı Aratan Şehit Seftir Taş İlk/Ortaokulu, 2019-2023 Stratejik Planı'nı 31 Aralık 2023 tarihine kadar başarılı bir şekilde uygulamıştır. Salgın döneminde, ülkemizde uygulanan kısıtlama tedbirleri sebebiyle yüz yüze eğitime ara verilmiş ve çevrimiçi eğitim uygulanmıştır. Bu süreçte, stratejik planımızdaki bazı hedeflerin gerçekleştirilememesi ve özürsüz devamsızlık gibi bazı göstergelerin ölçülememesi gibi zorluklarla karşılaşmıştır. Çevrimiçi eğitime geçiş ile birlikte derslerin MEB talimatıyla EBA üzerinden işlenmesi ve öğretmenlerin EBA sistemine kayıtlarının zorunlu olması sebebiyle EBA kullanan öğretmen ve öğrenci oranı hedeflerinin aşıldığı gözlemlenmiştir. Bu durum, ek bir çalışma gerektirmeden hedefin gerçekleşmesini sağlamıştır. Salgın sürecinde yaşanan zorluklara rağmen eğitim-öğretim faaliyetlerine ara vermeden devam edilmiş ve öğrencilerimizin olası sosyal ve akademik eksikliklerini telafi etmek amacıyla çeşitli programlar, Destekleme ve Yetiştirme Kursları (DYK) ve İlkokullara Yetiştirme Programı (İYEP) düzenlenmiştir. Okulumuzun stratejik planındaki çalışmalar, İl ve İlçe Milli Eğitim Müdürlüğü çalışmalarıyla koordineli bir şekilde yürütülmüş ve 2019-2023 Stratejik Plan süreci başarıyla tamamlanmıştır.

E. Faaliyet Alanları ile Ürün ve Hizmetlerin Belirlenmesi

Tablo 1 Faaliyet Alanı-Ürün/Hizmet Listesi

FAALİYET ALANI	ÜRÜN/HİZMETLER
A- Eğitim-Öğretim Hizmetleri	1. Eğitim-öğretim iş ve işlemleri 2. Ders Dışı Faaliyet İş ve İşlemleri 3. Özel Eğitim Hizmetleri 4. Kurum Teknolojik Altyapı Hizmetleri 5. Anma ve Kutlama Programlarının Yürütülmesi 6. Sosyal, Kültürel, Sportif Etkinlikler 7. Öğrenci İşleri (kayıt, nakil, ders programları vb.)

	8. Zümre Toplantılarının Planlanması ve Yürütülmesi
B- Stratejik Planlama, Araştırma-Geliştirme	1. Stratejik Planlama İşlemleri 2. İhtiyaç Analizleri 3. Eğitime İlişkin Verilerin Kayıtlanması 4. Araştırma-Geliştirme Çalışmaları 5. Projeler Koordinasyon 6. Eğitimde Kalite Yönetimi Sistemi (EKYS) İşlemleri
C- İnsan Kaynaklarının Gelişimi	1. Personel Özlük İşlemleri 2. Norm Kadro İşlemleri 3. Hizmet içi Eğitim Faaliyetleri
D- Fiziki ve Mali Destek	1. Okul Güvenliğinin Sağlanması 2. Ders Kitaplarının Dağıtımı 3. Taşınır Mal İşlemleri 4. Taşımalı Eğitim İşlemleri 5. Temizlik, Güvenlik, Isıtma, Işılatma Hizmetleri 6. Evrak Kabul, Yönlendirme ve Dağıtım İşlemleri 7. Arşiv Hizmetleri 8. Sivil Savunma İşlemleri
E-Denetim ve Rehberlik	1. Okul/Kurumların Teftiş ve Denetimi 2. Öğretmenlere Rehberlik ve İşbaşında Yetiştirme Hizmetleri 3. Ön İnceleme, İnceleme ve Soruşturma Hizmetleri
F-Halkla İlişkiler	1. Bilgi Edinme Başvurularının Cevaplanması 2. Protokol İş ve İşlemleri 3. Basın, Halk ve Ziyaretçilerle İlişkiler 4. Okul-Aile İşbirliği

F. Paydaş Analizi

Kurumumuzun faaliyet alanları dikkate alınarak, kurumumuzun faaliyetlerinden yararlanan, faaliyetlerden doğrudan/dolaylı ve olumlu/olumsuz etkilenen veya kurumumuzun faaliyetlerini etkileyen paydaşlar (kişi, grup veya kurumlar) tespit edilmiştir.

Paydaşların Tespiti

Tablo 2 Paydaş Tablosu

Paydaş Adı	İç Paydaş	Dış Paydaş
İğdır İl Milli Eğitim Müdürlüğü		√
Aralık Kaymakamlığı		√
Aralık İlçe Milli Eğitim Müdürlüğü		√
Okul Müdürümüz	√	
Öğretmenlerimiz	√	
Öğrencilerimiz	√	
Velilerimiz	√	
Personelimiz	√	
İlçe Emniyet Amirliği		√
İlçe Toplum Sağlığı Merkezi		√
Diğer Eğitim Kurumları		√
Sivil Toplum Kuruluşları		√
İlçe Belediye Başkanlığı		√
Mahalle Muhtarlığı		√
Diğer Kurum ve Kuruluşlar		√

Paydaşların Önceliklendirilmesi

Paydaşların önceliklendirilmesi; Kamu İdareleri İçin Stratejik Planlama Kılavuzunda (2021; 3.1 Sürüm) belirtilen Paydaş Etki/Önem Matrisi'nden (Tablo 7) yararlanılarak hazırlanmıştır.

Tablo 3 Paydaşların Önceliklendirilmesi

PAYDAŞ ADI	İÇ PAYDAŞ	DIŞ PAYDAŞ	ÖNEM DERECEİ	ETKİ DERECEİ	ÖNCELİĞİ
İğdır İl Milli Eğitim Müdürlüğü		√	5	5	5
Aralık Kaymakamlığı		√	5	5	5
Aralık İlçe Milli Eğitim Müdürlüğü		√	5	5	5
Okul Müdürümüz	√		5	5	5
Öğretmenlerimiz	√		5	5	5
Öğrencilerimiz	√		5	5	5
Velilerimiz	√		5	5	5
Personelimiz	√		5	5	5
İlçe Emniyet Amirliği		√	3	3	3
İlçe Toplum Sağlığı Merkezi		√	3	3	3
Diğer Eğitim Kurumları		√	2	2	2
Sivil Toplum Kuruluşları		√	2	2	2
İlçe Belediye Başkanlığı		√	3	3	3
Mahalle Muhtarlığı		√	2	2	2
Diğer Kurum ve Kuruluşlar		√	2	2	2

Önem Derecesi: 1, 2, 3 gözet; 4,5 birlikte çalış
Etki Derecesi: 1, 2, 3 İzle; 4, 5 bilgilendir
Önceliği: 5= Tam; 4=Çok; 3=Orta; 2=Az; 1=Hiç

Paydaş Görüşlerinin Alınması ve Değerlendirilmesi

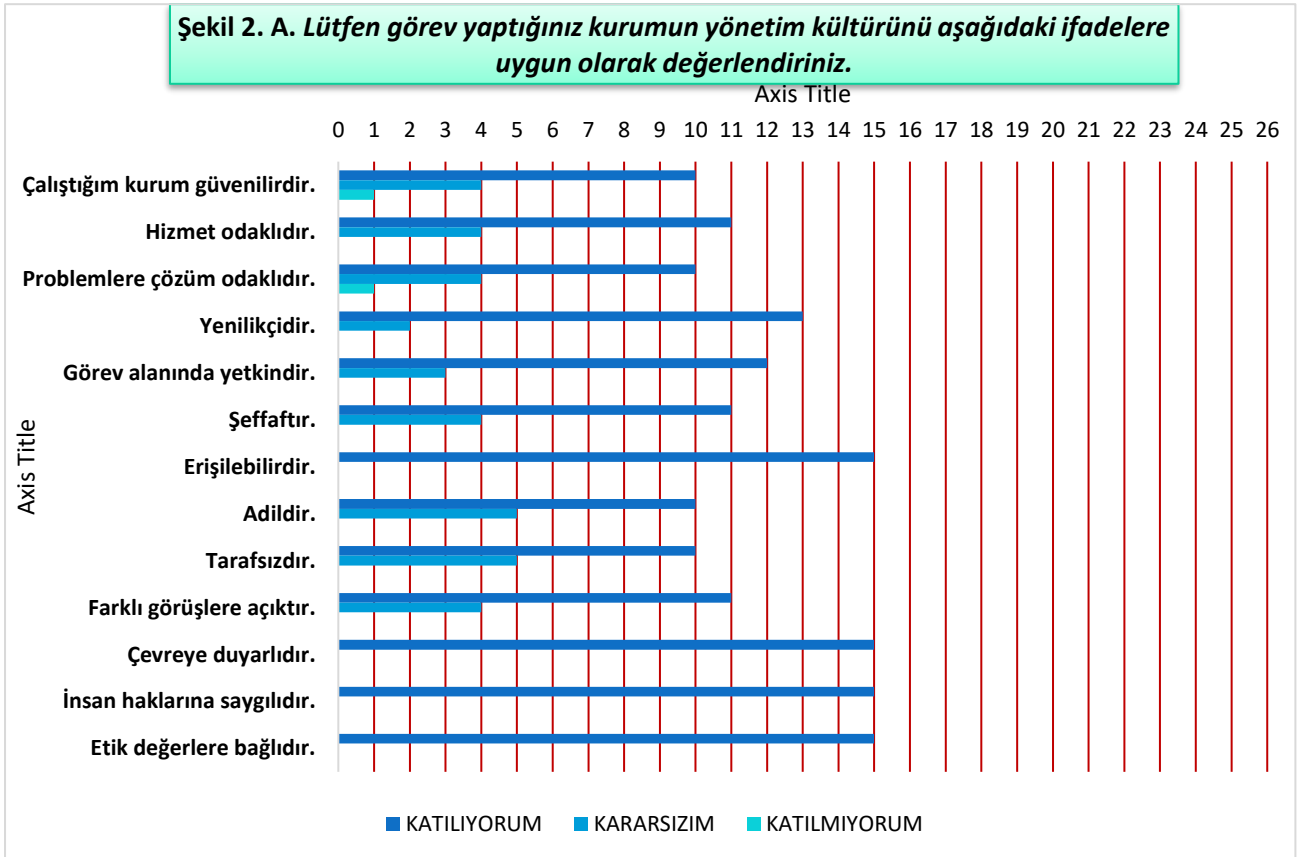
Durum Analizi çalışmaları kapsamında; Aralık İlçe Milli Eğitim Müdürü başta olmak diğer

okul ve kurumların yönetici ve öğretmenleri ile yüz yüze görüşmeler, mülakat, toplantı gerçekleştirilerek, dilek ve önerileri alınmıştır. Öğrenci, öğretmen, veli, yönetici ve personelden oluşan iç paydaşlarımızdan ise toplantı ve anket yöntemleri ile görüşleri alınmıştır. Kurumumuzun iç paydaşlarına yönelik yaptığımız anket çalışmasında, Iğdır İl Milli Eğitim Müdürlüğü tarafından hazırlanan Yönetici, Öğretmen ve Personel İç Paydaş Anketi ile Öğrenci ve Veli İç Paydaş Anketi soruları kullanılmıştır. Anketlere 168 öğrenci, 14 öğretmen, 1 personel, 2 yönetici ve 80 veli olmak üzere toplam 265 paydaşımız katılmıştır.

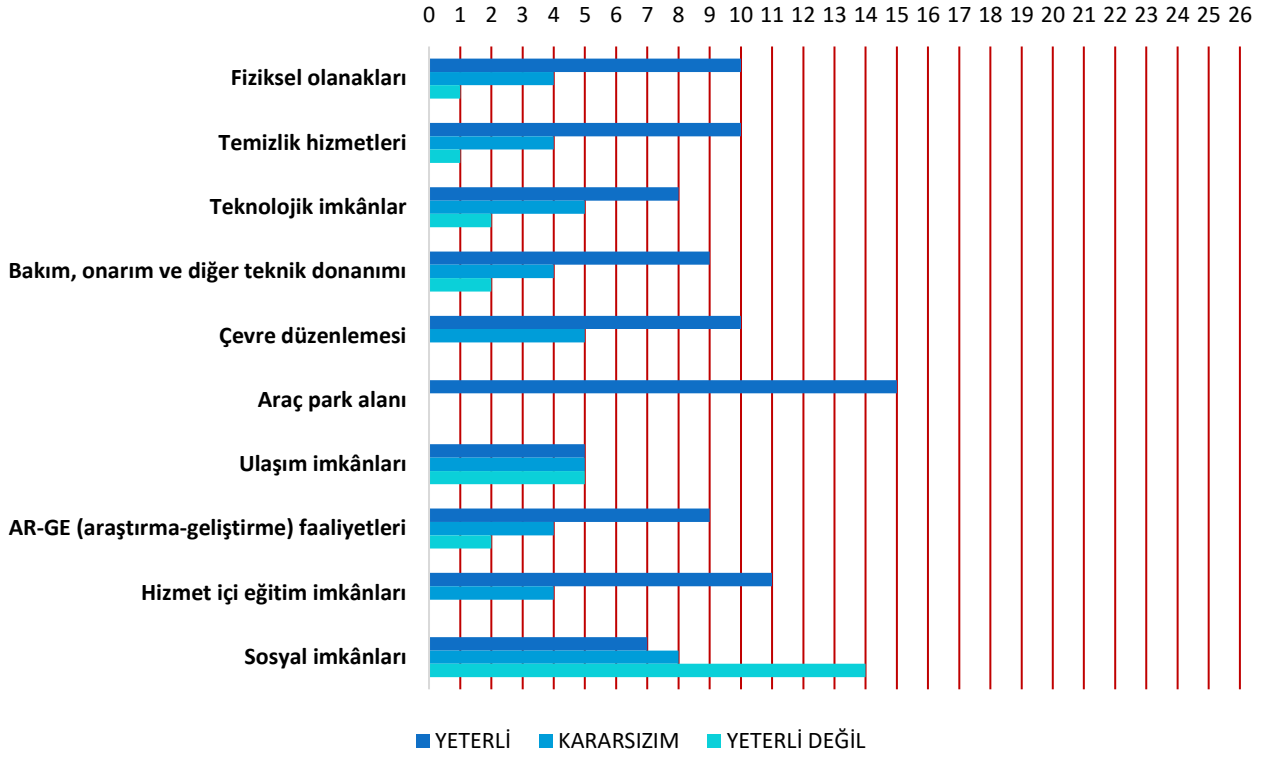
Tablo 4 Paydaş Görüşlerinin Alınmasına İlişkin Çalışmalar

PAYDAŞ ADI	YÖNTEM	SORUMLU	ÇALIŞMA TARİHİ	RAPORLAMA VE DEĞERLENDİRME SORUMLUSU
İlçe MEM Yöneticileri	Mülakat, Toplantı	Strateji Geliştirme Kurulu Bşk.	18.09.2023-29.09.2023	S. P. Hazırlama Ekibi
Diğer Eğitim Kurumu Yöneticileri	Mülakat	Strateji Geliştirme Kurulu Bşk.	18.09.2023-29.09.2023	S. P. Hazırlama Ekibi
Öğretmenlerimiz	Anket, Toplantı	S. P. Ekibi	18.09.2023-29.09.2023	S. P. Hazırlama Ekibi
Öğrencilerimiz	Anket	S. P. Ekibi	18.09.2023-29.09.2023	S. P. Hazırlama Ekibi
Velilerimiz	Anket	S. P. Ekibi	18.09.2023-29.09.2023	S. P. Hazırlama Ekibi
Personelimiz	Anket, Toplantı	S. P. Ekibi	18.09.2023-29.09.2023	S. P. Hazırlama Ekibi
Yöneticilerimiz	Anket, Toplantı	S. P. Ekibi	18.09.2023-29.09.2023	S. P. Hazırlama Ekibi

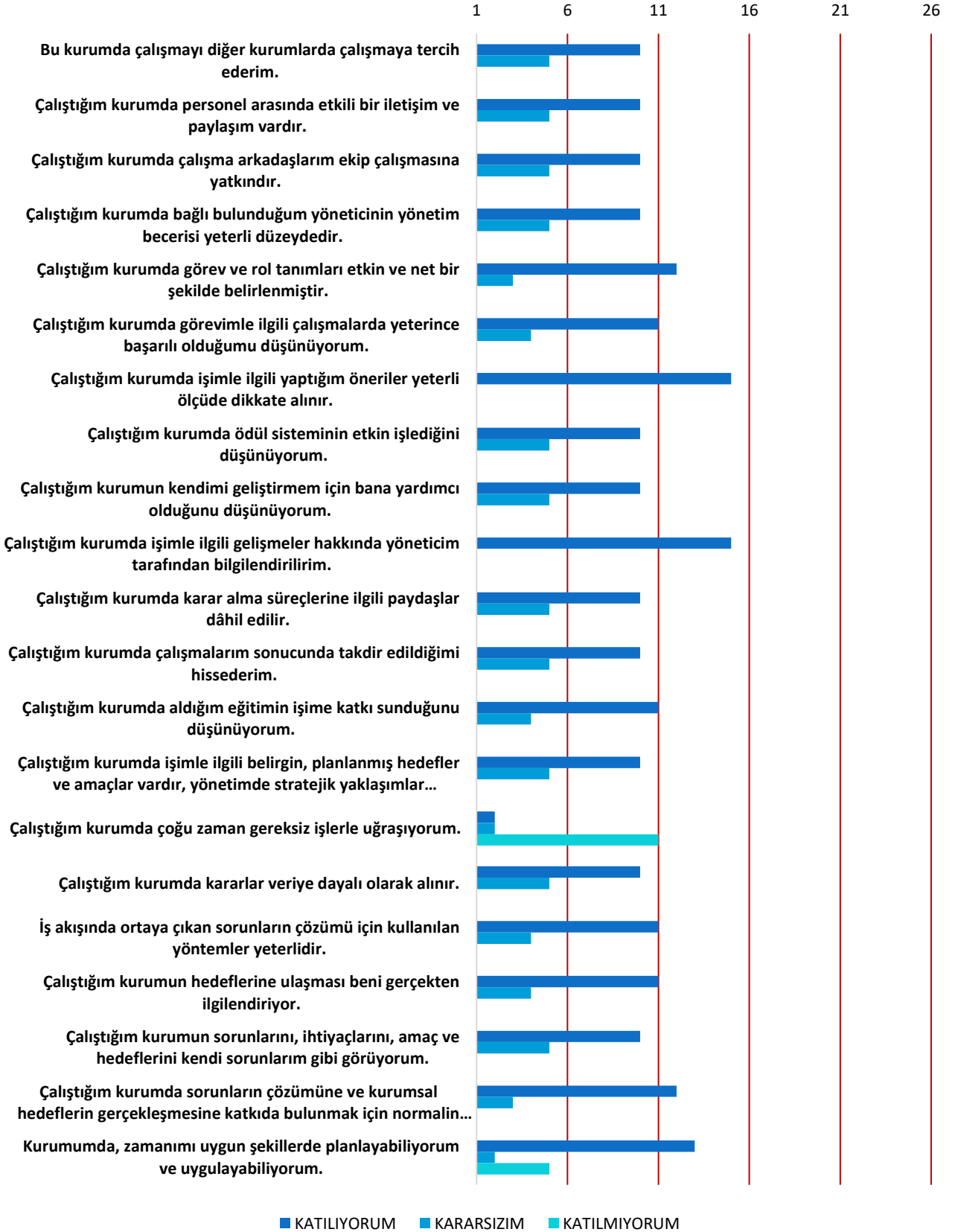
Yönetici, Öğretmen ve Personel İç Paydaş Anketi Sonuçları



Şekil 3. B. Lütfen görev yaptığınız kurumu; kurumun fiziki yapısı ve sunduğu olanaklar açısından yeterlilik durumuna göre değerlendiriniz.

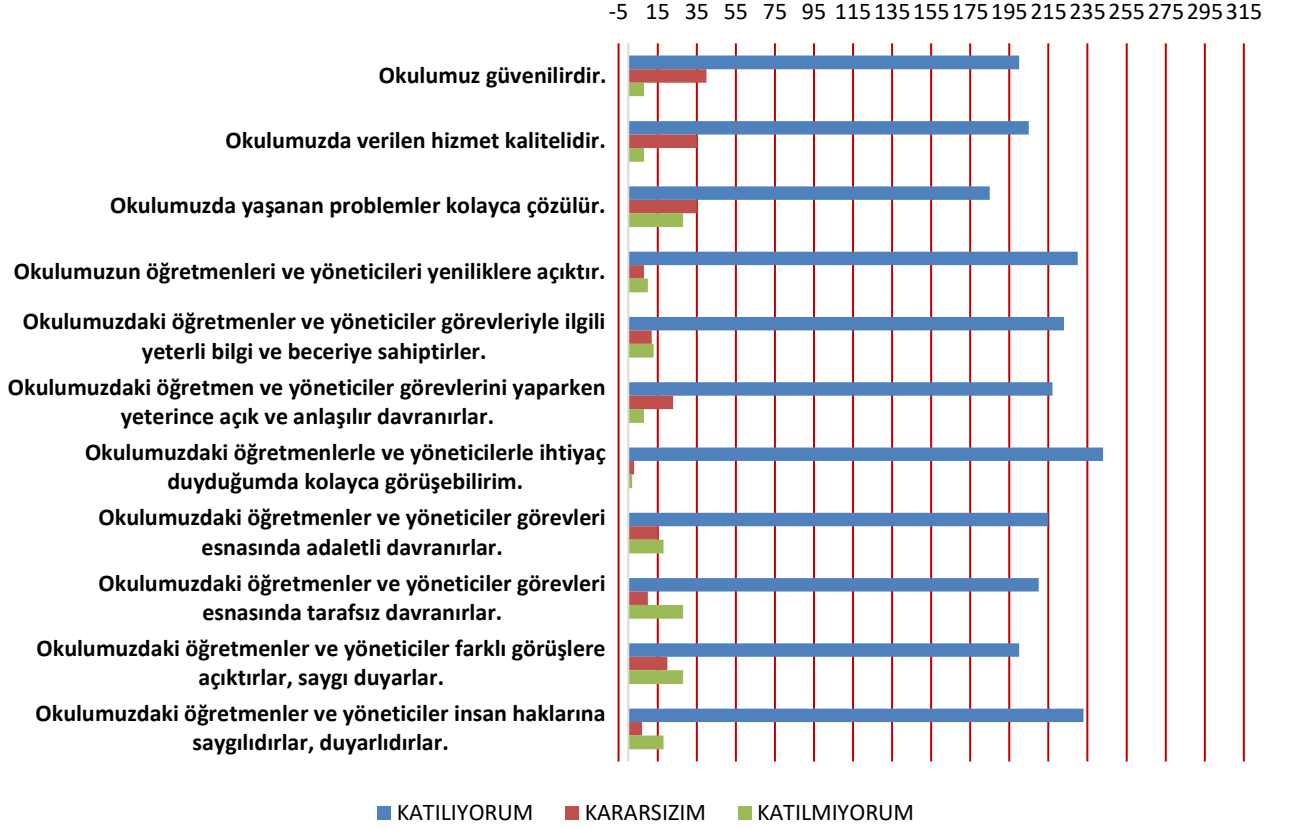


Şekil 4. C. Lütfen görev yaptığınız kurumu; işbirliği ve iletişim yöntemleri, kişisel ve mesleki gelişim, kurumsal kültürün benimsenmesi gibi faktörler açısından aşağıdaki ifadelere uygun olarak değerlendiriniz.

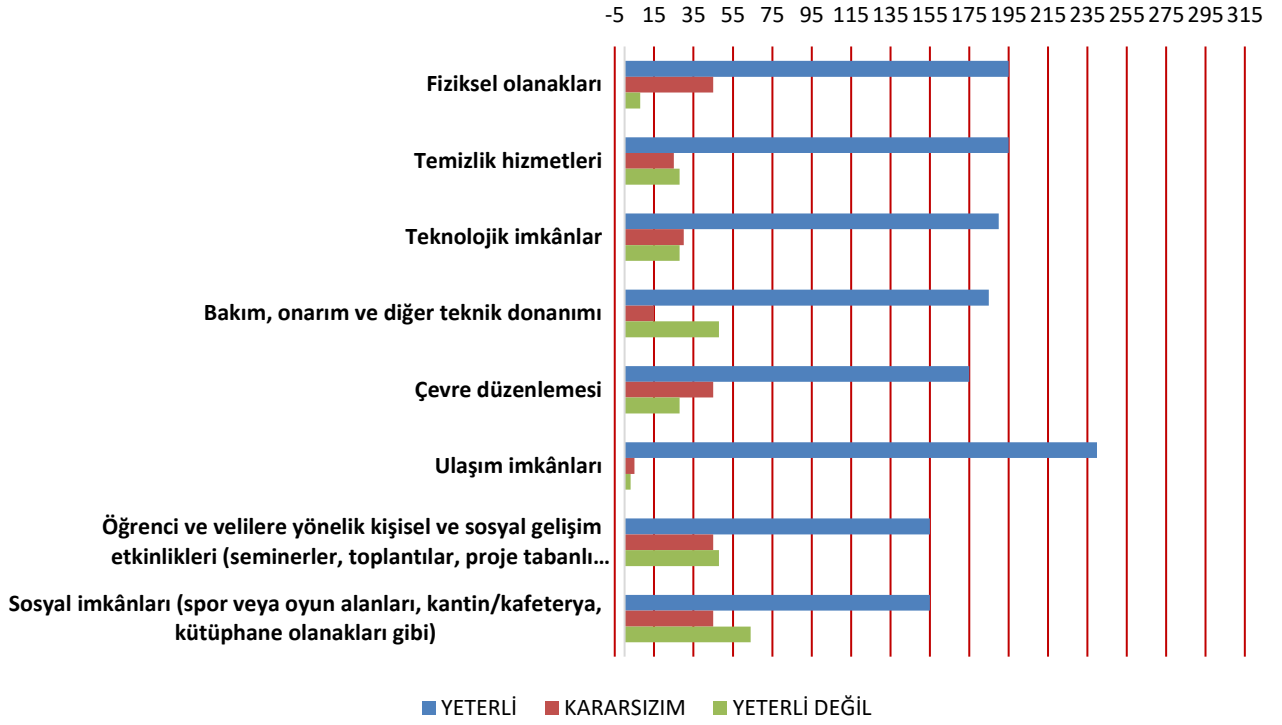


Öğrenci ve Veli İç Paydaş Anketi Sonuçları

Şekil 5. A. Lütfen öğrencisi olduğunuz/öğrencinizin eğitim aldığı kurumun yönetim kültürünü aşağıdaki ifadelere uygun olarak değerlendiriniz.



Şekil 6. B. Lütfen öğrencisi olduğunuz/öğrencinizin eğitim aldığı kurumu; fiziki yapısı ve sunduğu olanaklar açısından yeterlilik durumuna göre değerlendiriniz.



Şekil 7. C. Lütfen öğrencisi olduğunuz/öğrencinizin eğitim aldığı kurumu; işbirliği ve iletişim yöntemleri, kişisel gelişim, kurumsal kültürün benimsenmesi gibi faktörler aşağıdaki ifadelere uygun olarak değerlendiriniz.

-5 15 35 55 75 95 115 135 155 175 195 215 235 255 275 295 315



■ KATILIYORUM ■ KARARSIZIM ■ KATILMIYORUM

G. Kuruluş İçi Analiz

İnsan Kaynakları Yetkinlik Analizi

Tablo 5 Okul Yönetici Sayısı

YÖNETİCİ SAYILARI			
	Müdür	Müdür Başyardımcısı	Müdür Yardımcısı
Norm	1	0	2
Mevcut	1	0	1

Tablo 6 Öğretmen, Öğrenci, Derslik Sayıları

SIRA	ÖĞRENCİ-ÖĞRETMEN-DERSLİK BİLGİLERİ	SAYI
1	Öğrenci Sayısı	168
2	Öğretmen Sayısı	14
3	Derslik Sayısı	13
4	Derslik Başına Düşen Öğrenci Sayısı	13
5	Öğretmen Başına Düşen Öğrenci Sayısı	12

Tablo 7 Branş Bazında Öğretmen Norm, Mevcut, İhtiyaç Sayıları

SIRA	BRANŞ	NORM	MEVCUT	İHTİYAÇ
1	Matematik Öğretmeni	1	1	0
2	İngilizce Öğretmeni	1	0	1
3	Fen Bilimleri Öğretmeni	1	1	0
4	Sosyal Bilgiler Öğretmeni	1	1	0
5	Din Kültürü ve Ahlak Bilgisi Öğretmeni	1	0	1
6	Beden Eğitimi Öğretmeni	1	1	0
7	Türkçe Öğretmeni	1	1	0
8	Sınıf Öğretmeni	5	4	1
9	Okul Öncesi	2	2	0
10	Özel Eğitim Öğretmeni	2	2	0

Tablo 8 Yardımcı Personel/Destek Personeli Sayısı

SIRA	BRANŞ	NORM	MEVCUT	İHTİYAÇ
1	Memur	0	0	0
2	Destek Personeli	0	0	0
3	Güvenlik Görevlisi	0	0	0

Fiziki Kaynak Analizi

Tablo 9 Okul Binasının Fiziki Durumu

SIRA	KULLANIM ALANI/TÜRÜ	BİNA YAPISAL DURUMU (Tahsisli Binalar Dâhil)	BİNA KAPASİTE DURUMU (Yeterli/Yetersiz)
1	Hizmet Binası	2	Yeterli
2	Kütüphane	1	Yeterli
3	Güvenlik Kamerası Sayısı	12	Yeterli
4	Rampa (Engelli)	1	Yeterli

Tablo 10 Teknoloji ve Bilişim Altyapısı

TEKNOLOJİ VE BİLİŞİM ALTYAPISI	
Etkileşimli akıllı tahta sayısı	10
İnternet altyapısı	yok
Fotokopi makinesi sayısı	5
DYS kullanımı	Var
Elektronik dilek, istek, öneri sisteminin kullanımı	Var
SMS bilgilendirme sistemi kullanımı	Yok
MEB tarafından sağlanan resmi internet sitesinin kullanımı	Var
Resmi elektronik posta adresinin kullanımı	Var

Mali Kaynak Analizi

Tablo 11 Tahmini Kaynaklar (TL)

Müdürlüğümüzün 2024-2028 dönemindeki nakdi kaynakları, tasarruf tedbirleri de dikkati alınarak tahmini hesaplanmış ve tabloda sunulmuştur.

KAYNAKLAR	2024	2025	2026	2027	2028	Toplam Kaynak
Bütçe Dışı Fonlar (Okul Aile Birliği)	800	1000	1250	1550	2000	6600
Diğer (Ulusal ve Uluslararası Hibe Fonları vb.)	0	0	0	0	0	0
TOPLAM	800	1000	1250	1550	2000	6600

H. GZFT Analizi

Okulumuzun temel istatistiklerinde verilen okul künyesi , çalışan bilgileri, bina bilgileri, teknoloji kaynak bilgileri ve gelir-gider bilgileri ile paydaş anketleri sonucunda ortaya çıkan sorun ve gelişime açık alanlar iç ve dış faktör olarak değerlendirilerek GZFT tablosunda belirtilmiştir. Dolayısıyla olguyu belirten istatistikler ile algıyı ölçen anketlerden çıkan sonuçlar tek bir analizde birleştirilmiştir.

Kurumun güçlü ve zayıf yönleri donanım,malzeme,çalışan,iş yapma becerisi , kurumsal iletişim gibi çok çeşitli alanlarda kendisinden kaynaklı olan güçlülükleri ve zayıflıkları ifade etmektedir.Ayrımda temel olarak okul müdürü/müdürlüğü kapsamında bakılarak iç faktör ve dış faktör ayrımı yapılmıştır.

Tablo 12 GZFT Listesi

İÇ ÇEVRE	GÜÇLÜ YÖNLER	<ul style="list-style-type: none"> • İl ve İlçe MEM tarafından yürürlüğe konan çalışmaların sahiplenilmesi • Dersliklerde akıllı tahtaların bulunması • Öğrenci ve personel işleri ile eğitim öğretim faaliyetlerinin mevzuata uygun olarak yürütülmesi • Bilgi edinme, halkla ilişkiler sürecinin mevzuatın belirlediği yasal sürede gerçekleşmesi • İletişim ve yazışma süreçlerinin aksatılmadan gerçekleşmesi • Öğrenci velilerimizin okul civarında ikamet etmesi • Kurumsal kültürün gelişmiş olması • Devamsızlık oranlarının düşük olması • Kütüphanenin aktif olması.
	ZAYIF YÖNLER	<ul style="list-style-type: none"> • Kadın velilerimizin, eğitim faaliyetlerine beklenen düzeyde katılım sağlamaması • Personel yetersizliği • Okulumuzun ilçe merkezinde bulunmaması • Okulumuza ulaşımın zor sağlanması • Kazandırılan davranışların aile ortamında devam ettirilmemesi • Öğrenci başarısı söz konusu olduğunda, velilerimizin ders notlarını davranış eğitiminden ön planda tutulması • Öğrenci velilerinin eğitimcilere yönelik müdahale alanlarının fazla olması, eğitimcilerde mental yorgunluğa neden olması • Okul ve kurumlarda veli görüşme randevu sisteminin bulunmaması, velilerin ders saatlerinde görüşme talepleri • İlçe merkezinde bulunan okulların daha başarılı olacağı yönündeki yanlış kaygılar • Okulumuzdaki öğrencilerin davranış problemleri • Velilerin öğrenci başarısızlığı konusunda her daim öğretmeni suçlu bulması • Öğrencilerin yaşadığı çevre dışına çıkma imkanlarının kısıtlı olması
DIŞ ÇEVRE	FIRSATLAR	<ul style="list-style-type: none"> • Öğretmen, yönetici ve personel normu doluluk oranının yüksek olması • Dersliklerde akıllı tahtanın bulunması • Sosyal faaliyetlere yatkın öğrenci profilinin olması
	TEHDİTLER	<ul style="list-style-type: none"> • Velilerimizin çoğunlukla geçici işlerde çalışması, düzenli gelirlerinin olmaması • Eğitim faaliyetleri Ar-Ge çalışmalarına bütçe ayrılamaması • Yerel maddi destek bulmakta yaşanan güçlükler • İş kaygısı nedeniyle velilerin eğitim faaliyetlerine genel katılım oranlarının düşük olması • Bilimsel, teknolojik temalı çalışmalar için maddi kaynak temininde güçlük yaşanması • Mevzuat ve paydaş beklentileri arasında yaşanan uyumsuzluk • Ağaçlandırma çalışmalarının okulumuz çevresinde az olması • Güvenlik görevlisi bulunmaması • Öğrencilerin akraba ya da komşu ilişkilerini okula da taşımaları

İ. Tespitler ve İhtiyaçların Belirlenmesi

Tablo 13 Tespitler ve İhtiyaçlar

GELİŞİM/ SORUN ALANLARI	TESPİTLER VE İHTİYAÇLAR
<ul style="list-style-type: none"> • İl, İlçe ve Okul St. Planlarında bütünlük olmaması 	<ul style="list-style-type: none"> • İl, İlçe ve Okul hedefleri ve göstergelerinde bütünlük sağlanması
<ul style="list-style-type: none"> • Müdürlüğümüzün hizmetlerini mevzuattaki hükümlere uygun olarak yürütmektedir. • Tabii olduğumuz mevzuatın kapsamı, Müdürlüğümüzün yetkilerini çeşitlendirmekle birlikte sınırlamaktadır. • Kurumsal kültürümüz, mevzuatta sık yaşanan değişikliklere hazırlıklı olmasına rağmen öğrenci ve velilerimizden oluşan paydaşlarımız, yeni ve farklı çalışmalara uyuma direnç göstermektedir. • Mevzuat itibarıyla öğrenci velilerinin eğitim faaliyetlerine müdahale alanını sınırlandıran herhangi bir mekanizma bulunmamaktadır. • Okul genelinde öğrenciler arasında iletişim ve işbirliği becerilerinin geliştirilmesi gerekmektedir. 	<ul style="list-style-type: none"> • Diğer kurumlarla işbirliğinde, yetki alanının genişletilmesi • Mevzuat itibarıyla Okul Müdürlerinin yetkilerinin artırılması • Eğitim uygulamaları konusunda ulusal düzeyde tanıtım çalışmaları yaparak öğrenci ve velilerinin bilgilendirilmesi • Mevzuatta ihtiyaç duyulan değişikliklerde “yenileme” çalışmaları yerine “güncelleme” çalışmalarına yer verilmesi • Öğrenci velilerinin eğitim faaliyetlerine müdahale alanlarının sınırlandırılması için

	<ul style="list-style-type: none"> yasal tedbirlerin alınması Mevzuatın, çalışanların kendilerini güvende hissedebileceği şekilde yeniden düzenlenmesi Öğrenciler arasında empati ve işbirliği becerilerini geliştirmek için sosyal ve duygusal öğrenme programları uygulanmalıdır. Disiplin sorunlarını ele almak için öğrencilere davranış yönetimi ve çatışma çözme becerileri öğretilmelidir.
<ul style="list-style-type: none"> Stratejik Plan 	<ul style="list-style-type: none"> Stratejik Plan Hazırlama, Stratejik Yönetim Süreci ile ilgili diğer iş ve işlemler Stratejik Plan hedef ve göstergelerinin üst politika belgelerindeki ilke ve prensiplere uygun hazırlanması
<ul style="list-style-type: none"> Paydaş türü fazladır, paydaşlarımızın kurumumuzdan beklentileri farklı ve çok çeşitlidir 	<ul style="list-style-type: none"> Paydaşların idareden beklentilerinin faaliyet alanlarıyla uyumu sağlanması, plan döneminde kurumsal faaliyetler hakkında paydaşlara düzenli bilgilendirme yapılması Öğrenci başarı verileri incelendiğinde, matematik ve fen bilimleri derslerinde genel olarak düşük başarı seviyeleri görülmektedir.
<ul style="list-style-type: none"> Çalışanlarımızın her biri farklı türden yeterliliklere sahiptir 	<ul style="list-style-type: none"> Çalışanlarımızın her alanda bilgi sahibi olması için hizmet içi eğitim faaliyetleri düzenlenmesi
<ul style="list-style-type: none"> Kurumsal kültürümüz gelişmiş durumdadır. Kurum içi iletişim gelişmiştir, halkla ilişkiler sağlıklı bir şekilde yürütülmektedir. Eğitim faaliyetlerine kadın velilerimizin katılım oranları yüksektir 	<ul style="list-style-type: none"> Eğitim-öğretim faaliyetlerine genel katılım oranlarının yükseltilmesi
<ul style="list-style-type: none"> Derslik sayıları yeterlidir fakat kapı ve pencereler öğrenciler açısından tehdit oluşturabilecek derecede kalitesizdir. 	<ul style="list-style-type: none"> Mevcut hizmet binası kalitesiz malzemelerden kaynaklanan tadilat sorunları yaratması
<ul style="list-style-type: none"> Kurumumuza ait ödenek kaleminin bulunmaması 	<ul style="list-style-type: none"> Harcama planlamalarında mali kaynaklarda meydana gelecek öngörülemeyen değişikliklerin dikkate alınması

3. BÖLÜM: GELECEĞE BAKIŞ

A. Misyon, Vizyon ve Temel Değerler

MİSYONUMUZ

Atatürk ilke ve inkılaplarına, cumhuriyetin temel ilkelerine bağlı Türk Millî Eğitim sisteminin genel amaçları doğrultusunda bünyesinde öğrenim gören sorgulayan, araştıran zihinler yetiştirmek,

VİZYONUMUZ

İçinde yaşanılan zamanın gereklerine göre değil gelecek yüzyılların ihtiyaçlarını bilerek ona göre hazırlıklarını yapan, yaşanılan zamanında bütün teknik ve teknolojik gelişmelerini bünyesinde barındırma felsefi içerisinde hareket etme.

TEMEL DEĞERLERİMİZ

- *Sevgi*
- *Saygı*
- *Hoşgörü*
- *Sağlıklı İletişim*
- *Sürekli gelişim*
- *Kültürel ve sanatsal duyarlılık*
- *İnsan, toplum, bilim ve çevre duyarlılığı*
- *Din, ahlak ve değerlere bağlılık*
- *Hukuk ve adalet*
- *Katılımcılık ve istişare kültürü*
- *Tarafsızlık, hesap verebilirlik ve şeffaflık*

B. Stratejik Amaçlar

AMAÇ 1 (A1)	Temel eğitimde, fırsat eşitliği ve erişimin sağlanmasıyla öğrencileri çağın gerektirdiği evrensel yeterliliklere sahip, millî ve manevi değerleri benimsemiş sağlıklı ve mutlu bireyler olarak yetiştirmektir.
Hedef 1.1 (H1.1)	Temel eğitimde fırsat eşitliğini sağlamak ve eğitime erişimi artırmak için çeşitli iyileştirmeler hayata geçirilecektir.

AMAÇ 1 (A1)	Temel eğitimde fırsat eşitliği ve eğitime erişimin sağlandığı, öğretim süreçleri ve eğitim ortamlarının etkin kullanıldığı bir ekosistem inşa ederek öğrencileri çağın gerektirdiği evrensel yeterliliklere sahip, millî ve manevi değerleri benimsemiş sağlıklı ve mutlu bireyler olarak yetiştirmek.
Hedef 1.2 (H1.2)	Okul öncesi eğitim desteklenerek erişim imkânları artırılacaktır.
AMAÇ 1 (A1)	Temel eğitimde fırsat eşitliği ve eğitime erişimin sağlandığı, Öğretim süreçlerinin ve eğitim ortamlarının etkin bir şekilde kullanıldığı bir ekosistem oluşturularak, öğrenciler çağın gerektirdiği evrensel yeterliliklere sahip, millî ve manevi değerlere bağlı, sağlıklı ve mutlu bireyler olarak yetiştirmek.
Hedef 1.3 (H1.3)	Temel eğitimde bilimsel, sosyal, sportif, kültürel, sanatsal ve toplumsal hizmet gibi alanlarda etkinliklere katılım oranı artırılacak ve sürekli öğrenmeye teşvik etmek amacıyla öğrencilere okuma kültürü kazandırılacaktır.
AMAÇ 1 (A1)	Temel eğitimde fırsat eşitliği ve eğitime erişimin sağlandığı, Öğretim süreçlerinin ve eğitim ortamlarının etkin bir şekilde kullanıldığı bir ekosistem oluşturularak, öğrenciler çağın gerektirdiği evrensel yeterliliklere sahip, millî ve manevi değerleri benimsemiş, sağlıklı ve mutlu bireyler olarak yetiştirmek.
Hedef 1.4 (H1.4)	Ortaokulda öğrenme kayıplarını azaltmaya yönelik destekleyici mekanizmalar güçlendirilecektir.
AMAÇ 5 (A5)	Türkiye Yüzyılı inşasında millî, manevi ve kültürel değerlerini özümsemiş; çağın gereklerine uygun bilgi, beceri, tutum ve davranışlar ile demokratik anlayışa ve millî şura sahip şahsiyetli ve üretken öğrenciler yetiştirmek.
Hedef 5.1 (H5.1)	Okullarda uygulanan yerel ve ulusal projelerdeki sayıyı arttırmak.
AMAÇ 5 (A5)	Türkiye Yüzyılı inşasında millî, manevi ve kültürel değerlerini özümsemiş; çağın gereklerine uygun bilgi, beceri, tutum ve davranışlar ile demokratik anlayışa ve millî şura sahip şahsiyetli ve üretken öğrenciler yetiştirmek.
Hedef 5.2 (H5.2)	Sürdürülebilir kalkınma hedeflerine uygun bir yaklaşımla çevre ve iklim değişikliği konusundafarkındalığın artırılması sağlanacaktır.
AMAÇ 7 (A7)	Türkiye Yüzyılı vizyonu doğrultusunda fiziki ve teknolojik altyapısıyla güçlü, nitelikli personelle eğitime erişimi ve eğitimde kaliteyi artıracak, etkin ve hesap verebilen kurumsal yapıyı geliştirmek.
Hedef 7.1 (H7.1)	Öğretmen yetiştirme ve geliştirme süreci; mesleğe kabulden önceki eğitimden başlanarak mesleki gelişim ve mesleki gelişimini içerecek şekilde ihtiyaçlar doğrultusunda yeniden yapılandırılacak, öğretmenlik mesleğinin niteliği ve toplumsal statüsü güçlendirilecek, personel nitelikleri artırılacaktır.

C. Stratejik Hedefler, Performans Göstergeleri, Stratejiler

Amaç 1		Temel eğitimde, fırsat eşitliği ve erişimin sağlanmasıyla öğrencileri çağın gerektirdiği evrensel yeterliliklere sahip, millî ve manevî değerleri benimsemiş sağlıklı ve mutlu bireyler olarak yetiştirmektedir.						
Hedef 1.1		Temel eğitimde fırsat eşitliğini sağlamak ve eğitime erişimi artırmak için çeşitli iyileştirmeler hayata geçirilecektir						
Amaçın İlgili Olduğu Program/Alt Program Adı		TEMEL EĞİTİM						
Amaçın İlişkili Olduğu Alt Program Hedefi		Eğitime Erişim ve Fırsat Eşitliği						
Performans Göstergeleri		Hedefe Etkisi (%)	Plan Dönemi Başlangıç Değeri	2024	2025	2026	2027	2028
PG-1.1.1 Temel eğitimde okullaşma oranı (%) (Yaş Grubu)	6-10 Yaş	25	96,33	100	100	100	100	100
PG-1.1.2 Öğrenci sayısı 30'dan fazla olan şube oranı (%)	İlk/Ortaokul da öğrenci sayısı 30'dan fazla olan şube oranı (%)	25	0	0	0	0	0	0
PG-1.1.3 Temel eğitim kademesinde özel okullarda öğrenim gören öğrenci sayısı (%)	Okul Öncesi	25	0	0	0	0	0	0
	Ortaokul	25	0	0	0	0	0	0

SorumluBirim	Temel Eğitim Genel Müdürlüğü
İş Birliği Yapılacak Birim(ler)	
Stratejiler	S-1.1.1: Mevcut okul kayıt süreçlerinin gözden geçirilmesi ve ilimizde daha etkili yasal düzenlemelerin uygulanması sağlanacaktır. S-1.1.2: Okullardaki sınıf sayıları ve öğrenci ortalama sayılarının azaltılması, bakanlıkça gönderilen yönergeler doğrultusunda gerçekleştirilecektir.
Riskler	Mevzuatın özel öğretimle ilgili yeterli uygulama alanı sunamaması.
Maliyet Tahmini	700 TL
Tespitler	<ul style="list-style-type: none">Nüfus hareketleri ve doğa kaynaklı afetler sonucunda derslik ihtiyacının oluşmasıÖzel öğretim kurumlarına devam eden öğrenci oranının OECD ortalamasının altında kalması
İhtiyaçlar	<ul style="list-style-type: none">Okul/kurum standartlarının gelişmeler doğrultusunda kurum kültürü ve okul ihtiyaçlarına yönelik bir biçimde tekrardan yapılandırılması

Amaç 1	Temel eğitimde fırsat eşitliği ve eğitime erişimin sağlandığı, öğretim süreçleri ve eğitim ortamlarının etkin kullanıldığı bir ekosistem inşa ederek öğrencileri çağın gerektirdiği evrensel yeterliliklere sahip, millî ve manevi değerleri benimsemiş sağlıklı ve mutlu bireyler olarak yetiştirmek.							
Hedef 1.2	Okul öncesi eğitim desteklenerek erişim imkânları artırılabacaktır.							
Amacın İlgili Olduğu Program/Alt Program Adı	TEMEL EĞİTİM							
Amacın İlişkili Olduğu Alt Program Hedefi	Okul Öncesi Eğitim							
Performans Göstergeleri	Hedefe Etkisi (%)	Plan Dönemi Başlangıç Değeri	2024	2025	2026	2027	2028	
PG-1.2.2 Okul öncesi okullaşma oranı (%) (Yaş Grubu)	4-5 yaş	50	85	90	95	100	100	100
PG-1.2.3 Ebeveynine aile eğitimi verilen okul öncesi çocuk sayısı		50	100	100	100	100	100	100

Sorumlu Birim	Temel Eğitim Şube Müdürlüğü
İş Birliği Yapılacak Birim(ler)	
Stratejiler	<p>S-1.2.1: Alternatif erişim modellerinin yaygınlaştırılması sağlanacaktır.</p> <p>S-1.2.2: Okul öncesi eğitimde fiziki mekân kapasitesi artırılabilecek.</p> <p>S-1.2.3: Okul öncesi eğitimde ebeveyn bilgilendirme çalışmaları artırılabilecek.</p> <p>S-1.2.4: Okul öncesi eğitimde okul-aile iş birliği, farkındalık geliştirme ve bilgilendirme çalışmaları yoluyla desteklenecek.</p>
Riskler	<ul style="list-style-type: none">Okul öncesi eğitim veren kurumların tek bir çatı altında toplanması için mevzuat düzenlemesinin gerçekleşmemesi,Mali kaynakların yetersiz kalabilme ihtimalinin olmasıOkul öncesi eğitimde kurumsal kapasitenin istenilen düzeye ulaşamaması.
Maliyet Tahmini	800 TL
Tespitler	<ul style="list-style-type: none">Okul öncesi eğitim standartlarının güncel olmaması,Okul öncesi eğitimde okullaşma oranının OECD ortalamasının altında olması,Okul öncesi eğitimde yardımcı personele duyulan ihtiyaç,Ailelerin okul öncesi eğitime ilişkin farkındalık düzeyinin yetersiz olması.
İhtiyaçlar	<ul style="list-style-type: none">Okul öncesi eğitim standartlarının güncellenmesi,Okul öncesi dönemde erişim fırsatlarının genişletilmesi,Okul öncesi eğitim kurumsal kapasitesinin güçlendirilmesi,Aile eğitim programlarının devam ettirilmesi.

Amaç 1		Temel eğitimde fırsat eşitliği ve eğitime erişimin sağlandığı, Öğretim süreçlerinin ve eğitim ortamlarının etkin bir şekilde kullanıldığı bir ekosistem oluşturularak, öğrenciler çağın gerektirdiği evrensel yeterliliklere sahip, millî ve manevi değerlere bağlı, sağlıklı ve mutlu bireyler olarak yetiştirmek.						
Hedef 1.3		Temel eğitimde bilimsel, sosyal, sportif, kültürel, sanatsal ve toplumsal hizmet gibi alanlarda etkinliklere katılım oranı artırılacak ve sürekli öğrenmeye teşvik etmek amacıyla öğrencilere okuma kültürü kazandırılacaktır.						
Amacın İlgili Olduğu Program/Alt Program Adı		TEMEL EĞİTİM						
Amacın İlişkili Olduğu Alt Program Hedefi		İlk/Ortaokul						
Performans Göstergeleri		Hedefe Etkisi (%)	Plan Dönemi Başlangıç Değeri	2024	2025	2026	2027	2028
PG-1.3.1 Temel eğitimde en az bir sosyal etkinliğe katılan öğrenci oranı (Temel Eğitim) (%)	İlk/Ortaokul	20	20	25	30	32	35	40
PG-1.3.3 Öğrenci başına okunan kitap sayısı	İlk/Ortaokul	15	4	5	6	7	8	9
PG-1.3.4 Okuma kültürünü artırmaya yönelik düzenlenen etkinliklere katılan öğrenci sayısı		20	0	10	15	20	30	40
PG-1.3.5 Geleneksel çocuk oyunlarına yönelik bahçe düzenlemesi yapılan okul sayısı	Okul Öncesi	15	1	1	1	1	1	1
	İlk/Ortaokul	15	1	1	1	1	1	1

Sorumlu Birim	Temel Eğitim Şube Müdürlüğü
İş Birliği Yapılacak Birim(ler)	
Stratejiler	<p>S-1.3.1: Temel eğitim okulları arasında düzenlenecek yarışmalar ve etkinliklerle öğrencilerin katılımı teşvik edilecektir.</p> <p>S-1.3.2: Türkiye'nin gelecek vizyonunu yansıtan Türkiye Yüzyılı perspektifinde, bilim, kültür, sanayi ve teknoloji alanlarındaki yeni gelişmelerin tanıtımı yapılacak; müzeler, tarihi eserler, camiler, şehitlikler, kütüphaneler ve üniversiteler gibi tarihi ve kültürel mekânlar ziyaret edilecektir.</p> <p>S-1.3.3: Öğrencilerin şehirlerini ve kültürlerini tanımaları için okul içi ve okul dışı etkinlikler düzenlenecek ve okuma kültürü oluşturulmasına destek verilecektir.</p> <p>S-1.3.4: Öğrencilerin bilimsel, kültürel, sanatsal, sportif ve toplumsal etkinliklere katılımlarını artırmak amacıyla çeşitli destekleme ve izleme-değerlendirme mekanizmaları geliştirilecektir. Ayrıca, sağlıklı yaşam becerilerinin kazandırılması için beslenme ve fiziksel aktivite çalışmaları yapılacaktır.</p> <p>S-1.3.5: Okul bahçelerinde geleneksel çocuk oyunlarına yönelik etkinlikler düzenlenecek ve bu oyunların izlenme ve değerlendirilme çalışmaları e-Okul Sistemi'nde yapılacaktır.</p>
Riskler	<ul style="list-style-type: none"> Okul dışı sosyal etkinliklere öğrenci katılımında güvenlik risklerinin bulunması, Mali ihtiyaçların karşılanmasında kaynak yetersizliği yaşanması, Dezavantajlı bölgelerde sosyal etkinliklerin uygulanmasında karşılaşılan zorluklar.
Maliyet Tahmini	800 TL
Tespitler	<ul style="list-style-type: none"> Öğrencilerin yaratıcı düşünme becerilerini destekleyecek etkinliklerin ve yenilikçi öğrenme fırsatlarının kısıtlı olması, Ailelerin öğrencileri sosyal ve kültürel etkinliklere yönlendirmede akademik kaygıların etkili olması, Okulların, potansiyel katkı sağlayabilecek kurumlarla yeterince işbirliği yapmaması, Erken yaşlarda bağımlılık oluşturan unsurların (obezite, dijital bağımlılık vb.) yaygınlaşması.
İhtiyaçlar	<ul style="list-style-type: none"> İlgili kurum ve kuruluşlarla iş birliğinin artırılması, Öğrencilerin sosyal, sportif ve kültürel açıdan fırsat eşitliğine dayalı olarak desteklenme ihtiyacı, Öğrencileri sosyal, sportif ve kültürel faaliyetlere yönlendirecek teşvik mekanizmalarının güçlendirilmesi, Okul bahçeleri ve diğer eğitim ortamlarında geleneksel oyun alanlarının sağlanması ihtiyacı.

Amaç 1	Temel eğitimde fırsat eşitliği ve eğitime erişimin sağlandığı, Öğretim süreçlerinin ve eğitim ortamlarının etkin bir şekilde kullanıldığı bir ekosistem oluşturularak, öğrenciler çağın gerektirdiği evrensel yeterliliklere sahip, millî ve manevi değerleri benimsemiş, sağlıklı ve mutlu bireyler olarak yetiştirmek..
---------------	---

Hedef 1.4	İlk/Ortaokulda öğrenme kayıplarını azaltmaya yönelik destekleyici mekanizmalar güçlendirilecektir.							
Amacın İlgili Olduğu Program/Alt Program Adı	TEMEL EĞİTİM							
Amacın İlişkili Olduğu Alt Program Hedefi	İlk/Ortaokul							
Performans Göstergeleri	Hedefe Etkisi (%)	Plan Dönemi Başlangıç Değeri	2024	2025	2026	2027	2028	
PG-1.4.1 Destekleme ve Yetiştirme Kursları(DYK) – İlkokullarda Yetiştirme Programı (İYEP) yararlanan öğrenci oranı(%)	50	32,2	50	60	70	80	90	
PG-1.4.3 20 gün ve üzeri özürsüz devamsızlık yapan öğrenci oranı(%)	50	2,2	2	2	2	2	2	2

Sorumlu Birim	Temel Eğitim Şube Müdürlüğü
İş Birliği Yapılacak Birim(ler)	
Stratejiler	<p>S-1.4.1: Destekleme ve Yetiştirme Kursları'nın niteliklerinin artırılması için ihtiyaç analizleri yapılacak ve buna göre çalışmalar gerçekleştirilecektir.</p> <p>S-1.4.3: Evde veya hastanede eğitim alan öğrencilerin durumları, e-Okul Yönetim Bilgi Sistemi'ne eksiksiz bir şekilde işlenecek ve gerekli planlamalar yapılacaktır.</p> <p>S-1.4.4: Öğrencilerin devamsızlık nedenleri detaylı bir şekilde analiz edilerek, ailelere yönelik bilgilendirme çalışmaları gerçekleştirilecektir.</p>
Riskler	<ul style="list-style-type: none">• Ailelerin gelişim temelli değerlendirme anlayışından uzaklaşır kademeler arası geçişlerde uygulanan sınav yöntemlerinin devam etmesi,• Okula devamın sağlanması konusunda okul-aile iş birliğinin yetersiz kalması,• Öğrenme kayıplarının telafi edilmesi için düzenlenen mekanizmaların yetersiz kalması.
Maliyet Tahmini	800 TL
Tespitler	<ul style="list-style-type: none">• Öğrenme kayıplarını önlemeye yönelik mekanizmaların yetersizliği.
İhtiyaçlar	<ul style="list-style-type: none">• Devamsızlığın önlenmesi ve öğrenme kayıplarının giderilmesi için rehberlik sisteminin güçlendirilmesi,• Öğrenme kayıplarını telafi edecek etkili mekanizmaların oluşturulmasına yönelik ihtiyaç.

Amaç 5	Türkiye Yüzyılı inşasında millî, manevi ve kültürel değerlerini özümsemiş; çağın gereklerine uygun bilgi, beceri, tutum ve davranışlar ile demokratik anlayışa ve millî şuuruna sahip şahsiyetli ve üretken öğrenciler yetiştirmek.						
Hedef 5.1	Okullarda uygulanan yerel ve ulusal projelerdeki sayıyı arttırmak.						
Amacın İlgili Olduğu Program/Alt Program Adı	ÖĞRENME KAZANIMLARI						
Amacın İlişkili Olduğu Alt Program Hedefi	Öğretim Programları ve Materyaller						
Performans Göstergeleri	Hedefe Etkisi (%)	Plan Dönemi Başlangıç Değeri	2024	2025	2026	2027	2028
PG-5.1.1 Okullarda Uygulanan Etwinning Projesi Sayısı	20	0	1	2	2	2	2
PG-5.1.2 Kalite Etiketli Alınan Etwinning Proje Sayısı	20	0	1	1	1	1	1
PG-5.1.3 Kabul Edilen Tübitak 22-04 A ve B Proje Sayısı	20	0	1	2	3	4	5
PG-5.1.4 Kabul Edilen Tübitak 4006 Proje Sayısı	20	0	1	2	3	4	5
P.G5.1.5 Yurt Dışı Hareketliliği İçeren Erasmus Proje Sayısı	20	0	0	0	0	0	0

Sorumlu Birim	Strateji Geliştirme Şube Müdürlüğü
İş Birliği Yapılacak Birim(ler)	
Stratejiler	<p>S-5.1.1 Okullarda uygulanan etwinning projelerinin kalitesi arttırılacaktır.</p> <p>S-5.1.2 Kalite etiketi alınan proje sayısında artış sağlanacaktır.</p> <p>S-5.1.3 Okullarda uygulanacak olan tübitak projelerinin niteliğinde ve niceliğinde artış sağlanacaktır.</p>
Riskler	<ul style="list-style-type: none">• Faaliyetlerde sürekliliğin sağlanamaması• Yurt dışı proje başvuru sayısının yetersiz kalması• Mali kaynakların yetersiz kalması• Okulların ulusal projelere yeterince vakit ayıramaması
Maliyet Tahmini	<p>1050</p> <p>TL</p>
Tespitler	<ul style="list-style-type: none">• Projelere yeterli ilgilinin olmaması• Öğretmenlerin yurt dışı projeler hakkında ilgili olması
İhtiyaçlar	<ul style="list-style-type: none">• Proje Eğitimlerinin Verilmesi• Öğretmenlere yurt dışı hareketliliği hakkında bilgiler verilmesi• Tübitak projeleriyle ilgili yeterli bilginin olmaması

Amaç 5	Türkiye Yüzyılı inşasında millî, manevi ve kültürel değerlerini özümsemiş; çağın gereklerine uygun bilgi, beceri, tutum ve davranışlar ile demokratik anlayışa ve millî şuura sahip şahsiyetli ve üretken öğrenciler yetiştirmek.						
Hedef 5.2	Sürdürülebilir kalkınma hedeflerine uygun bir yaklaşımla çevre ve iklim değişikliği konusunda farkındalığın artırılması sağlanacaktır.						
Amacın İlgili Olduğu Program/Alt Program Adı	ÖĞRENME KAZANIMLARI						
Amacın İlişkili Olduğu Alt Program Hedefi	Çevre Bilinci						
Performans Göstergeleri	Hedefe Etkisi (%)	Plan Dönemi Başlangıç Değeri	2024	2025	2026	2027	2028
PG-5.2.1 Atık yönetimi sistemi kurulan okul sayısı	30	0	1	1	1	1	1
PG-5.2.2 Okulum Temiz Belgelendirme Sistemi kurulan okul/ kurum sayısı	20	1	1	1	1	1	1

Sorumlu Birim	Destek Hizmetleri Şube Müdürlüğü
İş Birliği Yapılacak Birim(ler)	
Stratejiler	<p>S-5.2.1 Sıfır atık ve geri dönüşüm uygulamalarının yaygınlaştırılması amacıyla okul/kurumlar- da “Sıfır Atık Projesi” kapsamında atıklar (ambalaj atığı, özel atık, tıbbi atık, tehlikeli atıklar) kaynağından ayrı ayrı toplanarak geri dönüşüm ve geri kazanım süreci içerisinde değerlendirilecektir.</p> <p>S-5.2.5 Okulum Temiz Belgelendirme Sistemi kurulan okul ve kurumların belgelendirme başvurularının alınarak tarafsız, bağımsız ve tutarlı bir şekilde uygunluk değerlendirme ve belgelendirme süreçleri yürütülecektir.</p>
Riskler	<ul style="list-style-type: none">• Faaliyetlerde sürekliliğin sağlanamaması• Çevre bilinci konusunda toplumun farkındalıklarına karşı dirençli olması• Mali kaynakların yetersiz kalması
Maliyet Tahmini	1150 TL
Tespitler	<ul style="list-style-type: none">• İklim değişikliğine bağlı olarak ortaya çıkabilecek afetlerde gerekli önlemlerin eksikliği• Doğal kaynakların korunması ve tasarrufuna karşı tedbirler alınmaması
İhtiyaçlar	<ul style="list-style-type: none">• Su tasarrufunun sağlanması• Atıkların yönetilmesi

Amaç 7		Türkiye Yüzyılı vizyonu doğrultusunda fiziki ve teknolojik altyapısıyla güçlü, nitelikli personelle eğitime erişimi ve eğitimde kaliteyi artıracak, etkin ve hesap verebilen kurumsal yapıyı geliştirmek.					
Hedef 7.1		Öğretmen yetiştirme ve geliştirme süreci; mesleğe kabulden önceki eğitimden başlanarak mesleki gelişim ve mesleki gelişimini içerecek şekilde ihtiyaçlar doğrultusunda yeniden yapılandırılacak, öğretmenlik mesleğinin niteliği ve toplumsal statüsü güçlendirilecek, personel nitelikleri artırılacaktır.					
Amacın İlgili Olduğu Program/Alt Program Adı		KURUMSAL KAPASİTE					
Amacın İlişkili Olduğu Alt Program Hedefi		Öğretmen ve Yöneticiler					
Performans Göstergeleri	Hedefe Etkisi (%)	Plan Dönemi Başlangıç Değeri	2024	2025	2026	2027	2028
PG-7.1.1 Öğretmen başına düşen yıllık hizmet içi eğitim süresi (Saat)	40	0,53	1,10	1,12	1,30	1,45	1,50
PG-7.1.2 ISCED sınıflamasına göre öğretmenlerin hizmet içi eğitime katılım düzeyi (%)	30	1,09	2,09	3,09	4,09	5,09	5,19
PG-7.1.3 Uzaktan Eğitim Kapısı aracılığıyla eğitimlere katılan personel oranı (%)	30	40	45	50	52	54	55

Sorumlu Birim	Öğretmen Yetiştirme ve Geliştirme Şube Müdürlüğü, İnsan Kaynakları Yönetimi Şube Müdürlüğü
İş Birliği Yapılacak Birim(ler)	
Stratejiler	<p>S-7.1.1 Güncellenecek olan “Öğretmenlik Mesleği Genel Yeterlikleri”, ulusal ve uluslararası standartlar ile ihtiyaçlar doğrultusunda ve bu çerçevede Öğretmen Dijital Yeterlik Çerçevesi oluşturulacak ve dijital hizmet içi eğitim faaliyetlerinin desteklenmesi için dijital eğitim platformlarında içeriklerin öğretmenler ile paylaşılması sağlanacaktır.</p> <p>S-7.1.2 Öğretmenlerin meslek öncesi eğitimlerinin bütünlüğü bir parçası olarak öğretmenlik mesleğine ilişkin bilgi, beceri, tutum, değerlerin geliştirilmesi ve pedagojik yetkinliklerin desteklenmesi amacıyla kurulacak olan “Millî Eğitim Akademisi” kurulacak ve “Öğretmen Strateji Belgesi” Türki-ye Yüzyılı vizyonu doğrultusunda il düzeyinde eğitimler verilecektir.</p> <p>S-7.1.3 Personel niteliğini artırmak için Bakanlıkça uzaktan eğitim platformlarının yanında Cumhurbaşkanlığı Uzaktan Eğitim Kapısı (UEK) üzerinden verilen eğitimlere katılımın artırılması sağlanacak, eğitim yöneticiliğinin profesyonel meslek olarak düzenlenmesi yönünde yapılan çalışmaların il düzeyinde takibi sağlanacaktır.</p> <p>S-7.1.4 Öğretmenlerimizin ve okul yöneticilerimizin mesleki gelişimlerini sürekli desteklemek üzere üniversitelerle ve STK’lerle yüz yüze, örgün ve/veya uzaktan eğitim iş birlikleri hayata geçirilerek eğitimler düzenlenecek ve öğretmenlerin mesleki gelişim programları, güncel ihtiyaçlar temelinde bölgenin, okulun ve öğretmenin gereksinimlerine uygun şekilde belirlenerek okullarda uygulanacaktır.</p>
Riskler	<p>Üniversiteler ile yeterli düzeyde iş birliği imkânı sağlanamaması</p> <p>Politika değişiklikleri yaşanması</p> <p>Değişen teknolojik gelişmelere karşı uyum</p>
Maliyet Tahmini	<p>1300</p> <p>TL</p>
Tespitler	<ul style="list-style-type: none"> • Yönetici ve öğretmenlerin mesleki gelişim eğitimlerinde üniversiteler ile yeterli düzeyde iş birliği imkânı sağlanamaması • Öğretmen ve yöneticilere verilen mesleki gelişim eğitimlerinin nitelik ve niceliğinin geliştirilmeye açık olması • Öğretmenlerin talep ettikleri düzeyde eğitim alamaması • Öğretmenlerin mesleki gelişim ihtiyaç ve önceliklerini belirlemede okulların ihtiyaçlarının yeterli düzeyde dikkate alınmaması • Pedagojik formasyon eğitimlerinin, öğretmenleri yeterli düzeyde mesleğe hazırlayamaması
İhtiyaçlar	<ul style="list-style-type: none"> • İhtiyaç duyulan alanlarda öğretmen ve yöneticilere üniversiteler aracılığıyla mesleki gelişim eğitimlerinin verilmesi • Mesleki gelişimde, yerel ihtiyaçlara duyarlı ve okul bağlamıyla uyumlu yeni yaklaşımlar olarak tanımlanan mesleki gelişim toplulukları, okul temelli mesleki gelişim ve öğretmen-yönetici hareketlilik programlarının yaygınlaştırılması ve öğretmenlerin bu faaliyetlere erişilebilirliğinin artırılması

D. Maliyetlendirme

Tahmini Kaynaklar Analizinden yararlanılarak kurumumuzun 5 yıllık hedeflerine ulařılabilmesi için planlanan faaliyetlerin Tahmini Maliyet Analizi yapılmıřtır.

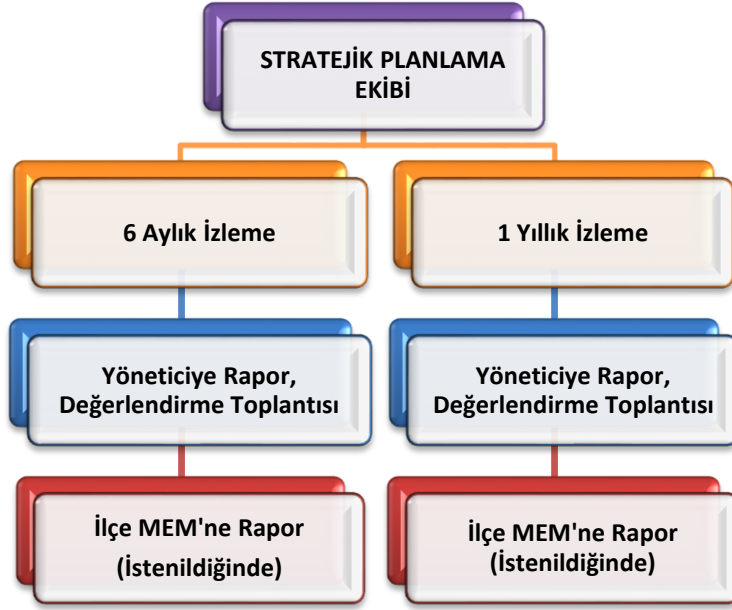
Tablo 15 Tahmini Maliyetler (TL)

Hedefler	2024	2025	2026	2027	2028	Toplam Maliyet
A1						
H1.1	100	100	100	150	250	700
A1						
H2.1	100	100	150	200	250	800
A1						
H3.1	100	100	150	200	250	800
A1						
H4.1	100	100	150	200	250	800
A5						
H5.1	100	200	200	250	300	1050
A5						
H5.2	100	200	250	250	350	1150
A7						
H7.1	200	200	250	300	350	1300
TOPLAM	800	1000	1250	1550	2000	6600

E. İzleme ve Deęerlendirme

Müdürlüğümüzün 2024-2028 Stratejik Planı İzleme ve Deęerlendirme sürecini ifade eden İzleme ve Deęerlendirme Modeli hazırlanmıřtır. Okulumuzun Stratejik Plan İzleme-Deęerlendirme çalıřmaları eğitim-öğretim yılı çalıřma takvimi de dikkate alınarak 6 aylık ve 1 yıllık sürelerde gerçekleştirilecektir. 6 aylık sürelerde Okul Müdürüne rapor hazırlanacak ve deęerlendirme toplantısı düzenlenecektir. İzleme-deęerlendirme raporu, istenildiğinde İlçe Milli Eğitim Müdürlüğüne gönderilecektir.

Şekil 8 Stratejik Plan İzleme ve Değerlendirme Modeli



EKLER

Tablo 16 Strateji Geliştirme Kurulu

SIRA	ADI-SOYADI	GÖREVİ	KURULDAKİ GÖREVİ
1	Fırat POLAT	Okul Müdürü	Başkan
2	Veysel CIDA	Öğretmen	Üye
3	İrem ÇINAR	Öğretmen	Üye
4	Feyza ARSLAN	Öğretmen	Üye
5	Birsen ATAŞ	Okul Aile Birliği Başkanı	Üye

Tablo 17 Stratejik Planlama Ekibi

SIRA	ADI-SOYADI	GÖREVİ	EKİPTEKİ GÖREVİ
1	Sercan ÖZÇELİK	Müdür Yardımcısı	Başkan
2	Gülşen ÖZÇELİK	Öğretmen	Üye
3	Şerife ONAY GÜNEŞ	Öğretmen	Üye
4	Aylin SAYAR	Öğretmen	Üye
5	Fazile YAĞAN	Veli	Üye